



# Configuratiehandleiding

## Linphone 3

Type: Softphone



## Contents

<b>1 Inleiding</b>	<b>1</b>
<b>2 Begrippen en afkortingen</b>	<b>1</b>
<b>3 Installatie Softphone</b>	<b>2</b>
3.1 Instellen account	2
3.2 STUN in- of uitschakelen	3
3.3 Codec-instellingen	4



Deze configuratiehandleiding beperkt zich tot de instellingen specifiek voor het Gamma Communications NL platform. Voor een algemene handleiding waarin alle gebruiksmogelijkheden van het toestel aan de orde komen verwijzen wij u door naar de handleidingen van de fabrikant. De screenshots in deze handleiding zijn afkomstig van het type Linphone 3 Softphone.

## 1 Inleiding

Deze configuratiehandleiding beschrijft de instellingen die specifiek zorg dragen voor een goede werking van de Linphone 3 Softphone op het Gamma Communications NL-platform.

## 2 Begrippen en afkortingen

In deze handleiding komen de volgende begrippen en afkortingen voor:

<b>Provisioning Portal</b>	Provisioning Portal van Gamma Communications NL, <a href="https://provisioning.gammacommunications.nl">provisioning.gammacommunications.nl</a>
<b>Customer code</b>	Klantcode van de klant bij Gamma Communications NL, terug te vinden in het Provisioning Portal
<b>Phone account</b>	Accountcode van de SIP Account van het toestel, terug te vinden in het Provisioning Portal. De code is opgebouwd uit de Customer code + 3 unieke cijfers voor elk account.

### 3 Installatie Softphone

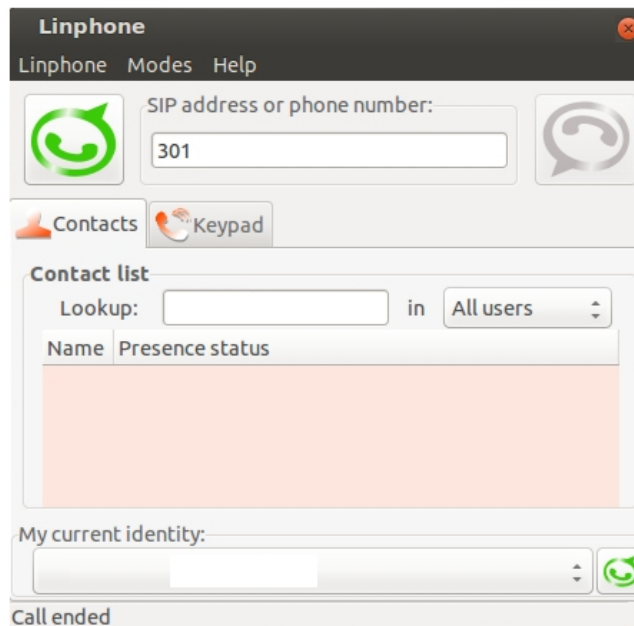
De Linphone is alleen beschikbaar op het Linux platform. Om deze te installeren volgens de laatste versie dient het volgende commando te worden uitgevoerd in de terminal:

- `sudo apt-get install linphone`

Wanneer de installatie afgerond is, kunt u de applicatie opstarten door het volgende commando uit te voeren:

- `linphone-3`

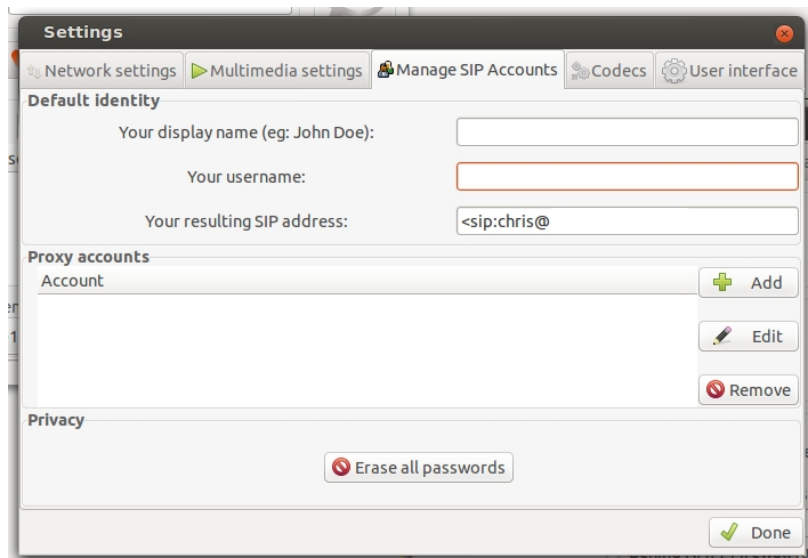
Als dat allemaal goed is gegaan, ziet u het onderstaande scherm:



#### 3.1 Instellen account

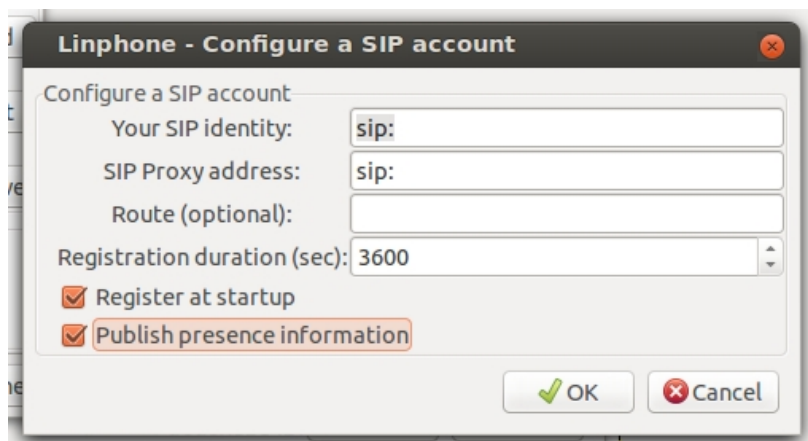
Om de instellingen aan te passen van uw softphone klikt u op Linphone 3n vervolgens op 'Preferences'. Klik nu op het tabblad 'Manage SIP accounts' zodat u op onderstaande afbeelding komt. Biel hier de volgende gegevens in:

- Display name: Uw eigen naam.
- Username: Uw phone accountcode zoals deze in het Provisioning Portal staat.



Klik vervolgens op 'Add' om de volgende gegevens te kunnen invullen.

- Your SIP identity: sip: <uw Phone accountnummer>@voip.gammacommunications.nl:5060
- SIP Proxy address: sip: voip.gammacommunications.nl



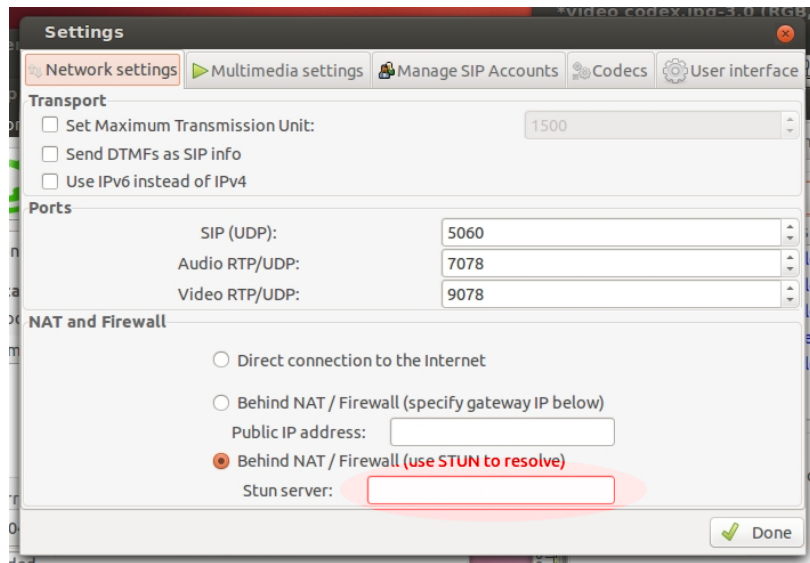
### 3.2 STUN in- of uitschakelen



STUN kan alvast een poort voor het audioverkeer reserveren in de NAT-tabel van de lokale router. Op deze manier kan er meteen aan het begin van het gesprek audio worden doorgegeven. Als de lokale router aan "Symmetrisch NAT" doet dient men STUN uit te schakelen.

Indien u achter een NAT of Firewall zit kunt u STUN aanzetten. Onder het tabblad 'Network settings' kunt u de onderste optie aanvinken en de STUN server instellen. Zie tevens onderstaande afbeelding.

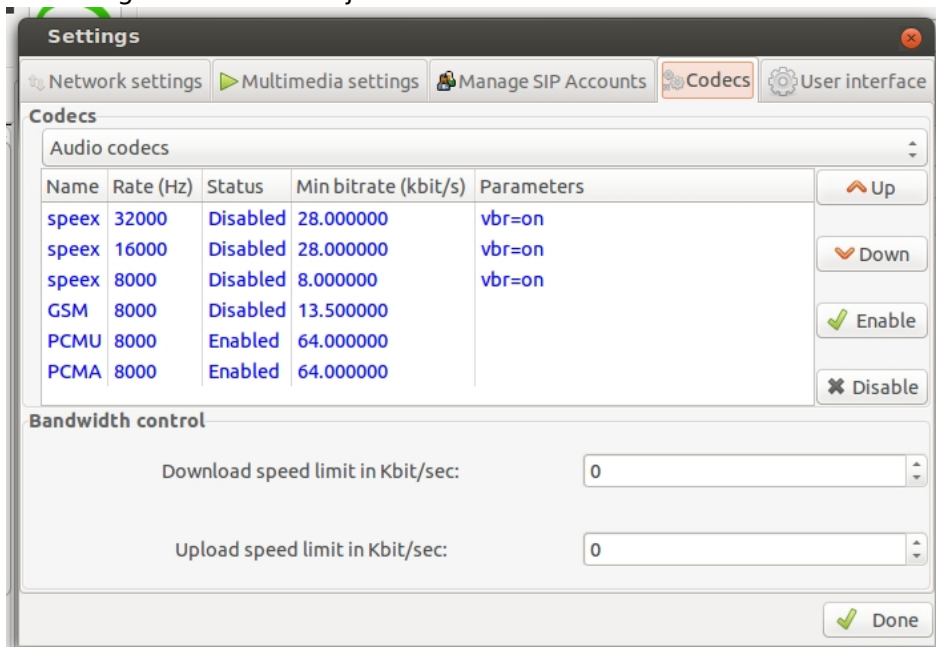
- STUN server: stun.gammacommunications.nl



### 3.3 Codec-instellingen

De Softphone kan audio- en videobellen. De codecs dienen hiervoor zoals in de afbeeldingen te worden ingesteld. Om bij de codecs te komen kunt u in de instellingen onder het tabblad 'Codecs' in het drop-down menu kiezen tussen de audio en video codecs.

De aanbevolen instellingen voor audio zijn:



En de aanbevolen instellingen voor video zijn:

**Settings**

Network settings | Multimedia settings | Manage SIP Accounts | **Codecs** | User interface

**Codecs**

Video codecs

Name	Rate (Hz)	Status	Min bitrate (kbit/s)	Parameters	
MP4V-ES	90000	Disabled	1500.000000	profile-level-id=3	Up
theora	90000	Disabled	1500.000000		Down
H263-1998	90000	Disabled	1500.000000	CIF=1;QCIF=1	Enable
H263	90000	Enabled	1500.000000		Disable
x-snow	90000	Disabled	1500.000000		

**Bandwidth control**

Download speed limit in Kbit/sec:

Upload speed limit in Kbit/sec:

Done